

JARÐFRÆÐI

Kópavogssleiran er um 21 hektari og hún er þriðja til fjórða stærsta leiran á þéttbýlissvæði Innnesja, en á því svæði er um átta umtalsverðar leirur.

Líkt og aðrar leirur hefur Kópavogssleiran myndast af aurframburði straumvatns og efnunum sem falla til í sjónum. Gera má að því skóna að á undanförunum tíu þúsund árum, eða allt frá lokum isaldar, hafi ár og lækir fluttur út í Kópavog og smám saman fyllt upp í voginn. Í dag er framlag Kópavogslækjar til leirunnar lítið miðað við umfangið í árdaga þegar lækurinn var stærri og rofalið og efniviðurinn til að rjúfa var meiri.

Uppistaðan í efnisbyggingu leirunnar eru finkornóttar auragnir af lífrænum og ólífrænum toga bæði frá landi og úr sjó. Mest er um agnir sem eru smærri en 0,1 millimetri (einn hundradasti úr sentimetra).



Innnes Helstu leirur á höfuðborgarsvæðinu. Kópavogssleira nýtur bæjarverndar og hún er á náttúruminjaskrá Náttúruverndar ríkisins.

LÍFRÆÐI

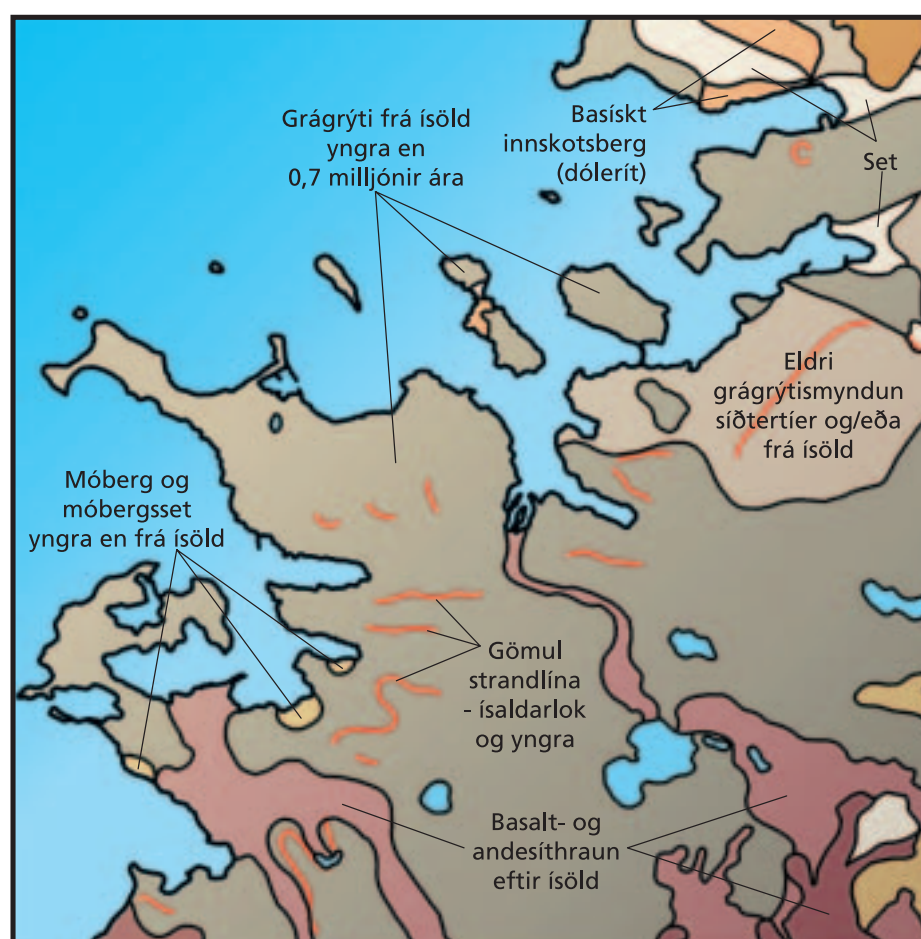
Lífríki Kópavogssleiru er hluti af stærra vistkerfi sem nær til Álftaness og er allt svæðið mjög ríkt af fuglum. Á svæðinu eru mikl vægar varp- og dvalarstöðvar fyrir um 30 staðbundnar fuglategundir. Auk þess er svæðið mikilvægur viðkomustaður fyrir um 10 tegundir af umferðarfuglum sem eiga leið um Ísland á ferð sinni milli Kanada og Grænlands annars vegar og Evrópu hins vegar.

Leirur bjóða upp á sérstök lífskilyrði vegna hinnar finkornóttu efnisbyggingar og skjólsins sem fylgir vogum og vikum þar sem leirur finnast yfirleitt.

Dýralífni á leirum má skipta í tvo einkennisþópa.

Annars vegar eru ýmsir hryggleysingjar, mest svokallaðar setætur og síarar, sem búa ofan í mjúkum leirbotninum og lifa á smágerðum dýrum og þörungum. Setæturnar og síararnir búa mislangt ofan í botninum og mörg dýranna færa sig upp og niður eftir þörfum.

Hins vegar eru ýmsir fuglar, mest vaðfuglar ásamt öndum og gæsnum, sem lifa á hryggleysingjunum og gróðrinum á leirunum.



Sandmaður *Arenicola marina* Sandmaðkshraukar í leiru.

HRYGGLEYSINGJAR

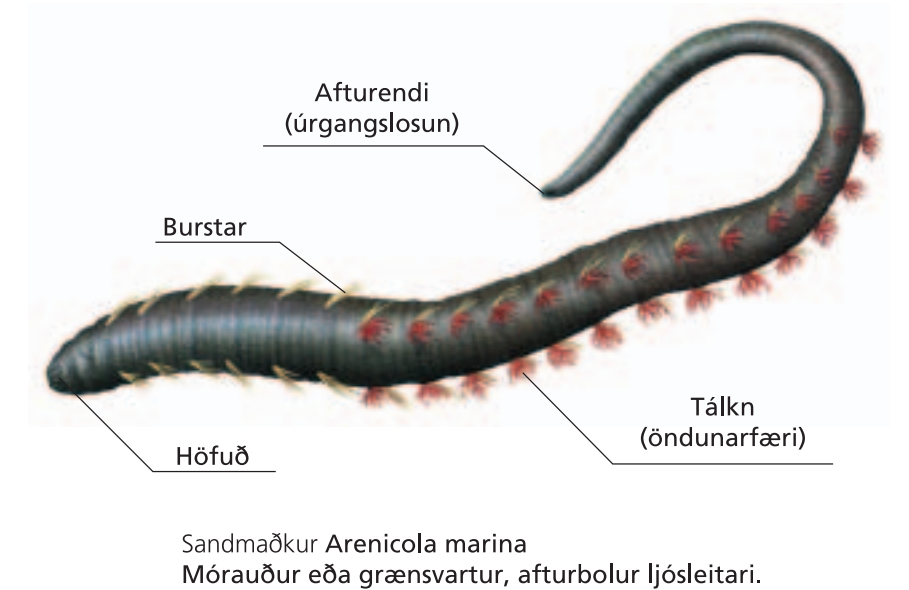
Kópavogssleira er auðug af dýralífi og hafa fundist þar 49 tegundir af hryggleysingjum. Á haustin þegar einstaklingarnir eru flestir finnast að jafnaði um 140 þúsund dýr á hverjum fermetra leirunna (miðað við sigti með 0,5 mm möskvastærð). Þar sem skilyrði eru mjög hagstæð má finna allt að 250 þúsund dýr á fermetra að jafnaði.

Af stærri hryggleysingjum í Kópavogssleiru eru sandskeljar (*Mya arenaria*) og sér í lagi sandmaðkar (*Arenicola marina*) algengir og er Kópavogssleira flokkuð sem sandmaðkaleira vegna þess hve þeir eru áberandi. Að jafnaði eru um 30 sandmaðkar á hverjum fermetra leirunnar.

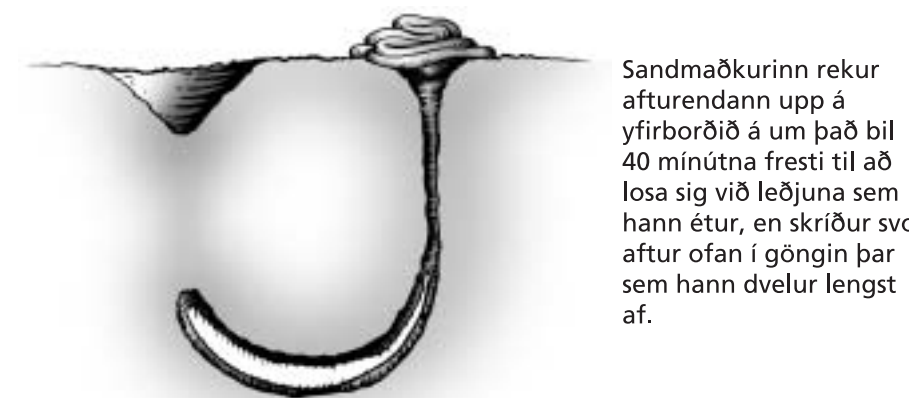
Sandmaður er burstaormur og skyldur ánamaðki. Nafnið er dregið af burstum sem standa í þorum á liðum bolsins. Sandmaðurinn er einn stærsti burstaormurinn hér á landi og verður allt að 15 sm langur. Sandmaðkaleirur má þekkja á skítahraukunum sem myndast þegar maðurinn losar sig við úrgang. Maðurinn er setæta og hann stendur á haus ofan í leirunni og étur leðjuna (botnsetið) sem síðan gengur aftur úr honum við yfirborð leirunnar. Við leðjuátið myndast lítil dæld við hlið hrauksins. Sandmaðkar og fleiri burstaormar eru vinsæl fæða fyrir marga fugla. Neflangir fuglar eins og t.d. tjaldur kraka í sandmaðkshrauka og ná oft að slíta aftasta hluta maðksins af. Ekki verður sandmaðkinum meint af þessu og nýr hali vex á maðkinum.

Sandskelin er síari og hún er meðal fárra samloka sem þrífast best á leirum. Þegar sjór fellur að stingur sandskelin öndunar- og fæðulífærinu út á milli skeljanna þannig að raninn stendur upp úr botninum. Í rananum eru tvær pípur og nærist samlokann með því að dæla sjó inn um aðra pípuna og út um hina. Á leiðinni fer sjór um tálknin sem sía úr smágerðar lífverur sem sandskelin lifir á. Ýmsir vaðfuglar lifa á ungum og litlum sandskeljum. Fuglarnir bita í rana sandskeljarinnar og klípa hann af.

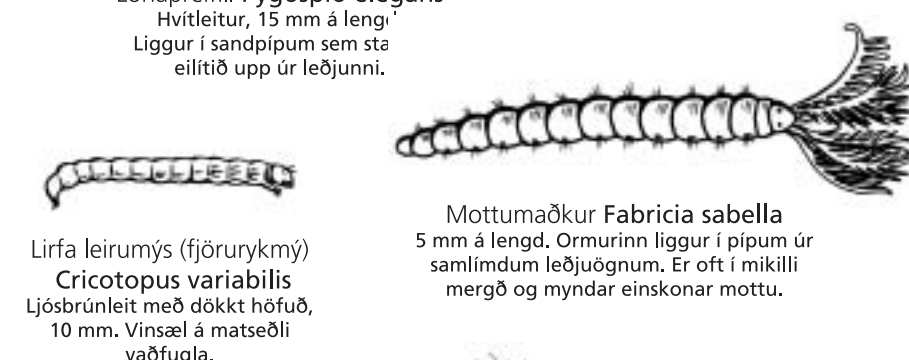
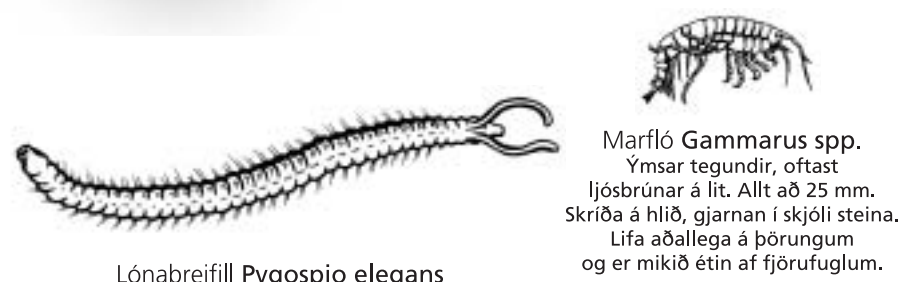
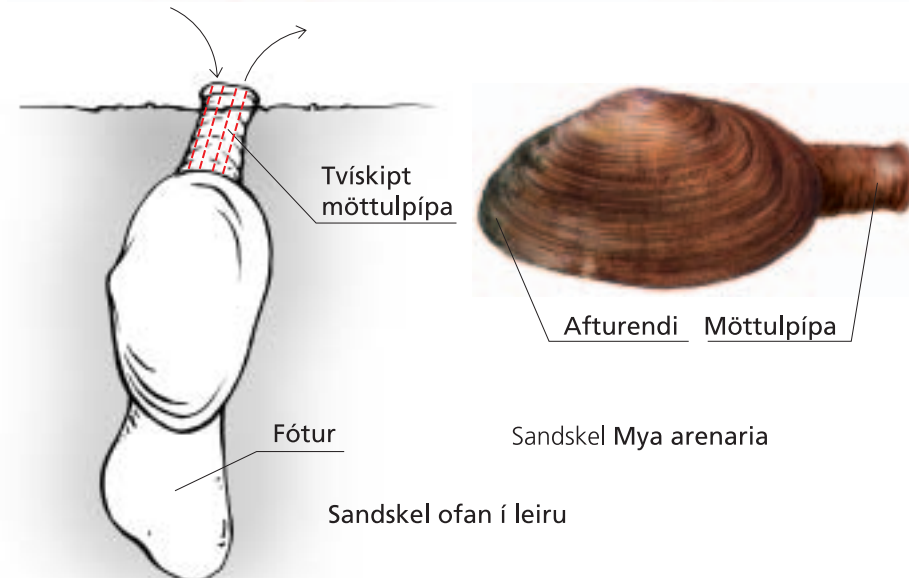
Auk stóru hryggleysingjanna er umrull af smærri dýrum í Kópavogssleiru. Mest er af smáum burstaormum eins og t.d. mottumaðki (*Fabricia sabella*), lónabreifi (*Pygospio elegans*) og roðamaðki (*Scoloplos armiger*); um 67 þúsund dýr að jafnaði á hvern fermetra leiru. Þá er mikið af leirumýi (*Cricotopus variabilis*), um 7600 lírfur á fermetra, en þetta mý er eitt fárra skordýra sem þrífast í sjó. Ýmsir fuglar sækjast eftir leirumýinu.



Sandmaður *Arenicola marina* Móraður eða grænsvartur, afturbolur ljósleitari.



Sandskel *Mya arenaria*



FUGLAR

Vaðfuglar eru fjölbreyttasti hópur fugla á Kópavogssleiru. Mest áberandi tegundirnar eru rauðbrystingur (*Calidris canutus*), tjaldur (*Arenaria interpres*), lóupræll (*Calidris alpina*), tjaldur (*Haematopus ostralegus*), heiðlóa (*Pluvialis apricaria*) og stelkur (*Tringa totanus*). Minna er af sanderlu (*Calidris alba*), sandlóu (*Charadrius hiaticula*), sendlingi (*Calidris maritima*) og jaðrakan (*Limosa limosa*). Allir þessir vaðfuglar trítla um á leirunni þegar lágsjávað er og tína upp í sig fjöruðyr.

Auk vaðfuglana er töluvert um stokkendur (*Anas platyrhynchos*) og æðarfugl (*Somateria mollissima*), einkum seint á árinu, og á veturna má oft sjá urtönd (*Anas crecca*), rauðhöfðaðönd (*Anas penelope*), skúfönd (*Aythya fuligula*), toppönd (*Mergus serrator*) og hávellu (*Clangula hyemalis*).

Á Kópavogssleiru má einnig sjá margæs (*Branta bernicla*) á vorin og haustin, en margæsinn er farflugl (umferðarfugl) sem verpur á sumrin í Kanada og á Grænlandi en hefur vetrardvöl á Írlandi. Kópavogssleiran ásamt Álftanesi er eini viðkomustaður margæsar á Suðvesturlandi. Margæsinn er grasbitur eins og aðrar gæsir og hún er sölgin í marhálmi (*Zostera marina*) sem er eina íslenska blómplanta sem lifir í sjó. Marhálmi telst sjaldgæf planta hér landi en hún vex m.a. utarlega á Kópavogssleiru. Um tíma fækkaði umtalsvert í margæsastofnum vegna bráðsjúkdómar sem geysaði í Norður-Atlantshafi og stráfelldi marhálma-breiddur. Nú hafa bæði margæsir og marhálmi rétt úr kútnum.

Rauðbrystingur er umferðarfugl eins og margæsinn. Rauðbrystingarnir koma til landsins um mánaðamótin apríl-maí og halda til á leirum við Faxaflóa og Breiðafjörð. Á Kópavogssleiru hafa um þrjú þúsund fuglar viðkomu. Á meðan fuglarnir dvelja hér nærast þeir af kappi og ekki veitir af því löng ferð er fyrir höndum til nyrstu hluta Kanada á varpstöðvarnar. Þeir leggja upp í ferðina í síðustu viku maímánaðar. Til baka koma rauðbrystingarnir í júlí-september. Vegalengdin sem rauðbrystingarnir leggja að baki frá vetrarstöðvunum við Norðursjó og Bretlandseyjar til varpstöðvanna er samtals 4.000-5.000 km. Þessi ferðaleið væri tæpast eins fjölfarin og raun ber vitni og jafnvel ekki til ef Íslands nyti ekki við.



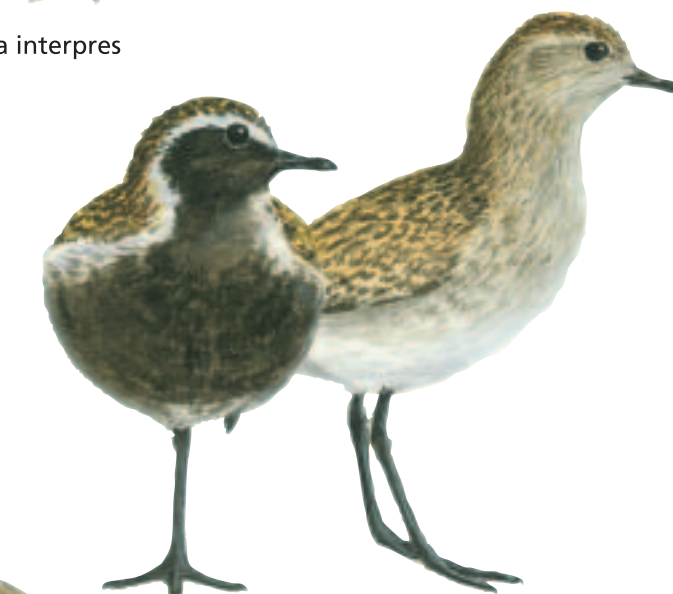
Rauðbrystingur *Calidris canutus*



Tjaldur *Haematopus ostralegus*



Tildra *Arenaria interpres*



Heiðlóa *Pluvialis apricaria*



Lóupræll *Calidris alpina*



Stelkur *Tringa totanus*